

# FACHMARKTZENTRUM KEMMELPARK

LOCATION MURNAU A. STAFFELSEE, GERMANY CLIENT TEN BRINKE PROJEKTENTWICKLUNG, BOCHOLT  
 CONCEPT / DESIGN / GRAPHICS / LIGHTING / MEDIA ATP ARCHITEKTEN INGENIEURE, MUNICH  
 PHOTOGRAPHS FLORIAN HOLZHERR, GRAUTING



Ein typisches Fachmarktzentrum fasst mindestens vier mittel- bis großflächige Fachgeschäfte aus verschiedenen Einzelhandelsbranchen unter einem gemeinsamen Dach zusammen. Große und kostenlose Parkplätze ergänzen das Angebot dieser meist wenig beachteten Bauaufgabe. Bei der Umwandlung der ehemaligen Kempten-Kaserne in Murnau galt es, mit dem Fachmarktzentrum Kempten einen markanten Baukörper als Auftakt für das großflächige Entwicklungsareal zu schaffen. Die oberbayerische Stadt hatte das Kasernengelände im Jahr 2002 erworben und realisiert dort seither schrittweise das neue Wohn- und Gewerbegebiet Kemptenpark.

A typical specialist retail centre comprises at least four medium- to large-sized specialist stores from different retail segments under a single roof. Large, free car parks round off these generally rather neglected construction tasks. In connection with the conversion of the former Kempten barracks in Murnau, the idea behind the Kemptenpark retail centre was to create a striking structure to kick-off the further development of the large site. The town in Upper Bavaria had purchased the military base in 2002 and since then has been gradually developing the new residential and commercial estate now known as Kemptenpark.

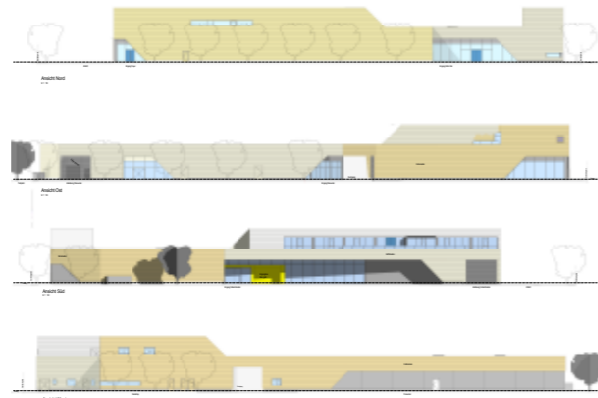
Das Fachmarktzentrum besteht aus mehreren Bauvolumen, dessen einzelne Gebäudeteile hinter einer gemeinsamen Fassade aus Lärchenholzplatten horizontal zusammengefasst werden. Mit der Verwendung des Baustoffes Holz wird ein regionaltypischer Bezug hergestellt. Einschnitte an den Zugängen öffnen die homogene Gebäudehülle. Die Schrägstellung jeweils einer Seite erzeugt eine dynamische Form als gestalterisches Merkmal. Indem sich das Gebäude durch einen langen Einschnitt zum Parkplatz hin öffnet, wird das Konzept im Innenbereich fortgeführt. Durch einen Versatz zwischen Holzverschalung und Gebäudekante entsteht ein Vordach, das die Kunden zu den Eingängen leitet.

The retail centre is made up of several structures, the individual building parts of which are combined behind a shared façade clad in larch wood boards. The use of wood as a building material is typical for the region. Cut-outs at the entrances interrupt the otherwise homogeneous building shell. The inclination on one side of each cut-out is a design feature which lends the structure a dynamic feel. This concept is continued on the interior as the building opens into the car park through a long recess. A step joint between the wooden cladding and the edge of the building creates a projecting roof that guides the customers to the entrances.





Besonderer Wert wurde auf ein nachhaltiges Energiekonzept gelegt, dass die geltenden energetischen Anforderungen unterschreitet, um den Zukauf von Energie so gering wie möglich zu halten. Dies wird durch den Einsatz von Nahwärme aus der gemeindeeigenen Holzhackschnitzel-Wärmeerzeugung umgesetzt, sodass eine gebäudeeigene Wärmeerzeugung entfallen kann. Anstatt sie an die Umgebung abzuleiten, kann die Abwärme aus der Kälteerzeugung für Raumkühlung und Kühltruhen bei Bedarf vollständig zur Raumheizung verwendet werden.



Special attention was paid to a sustainable energy concept which undercuts the current energy requirements in order to keep the procurement of additional energy as low as possible. This is achieved by using local heat from the municipality's own wood chip heating system so that the building does not have to generate heat of its own. Waste heat generated by cooling system for air conditioning and for the freezers is also used entirely for heating, instead of simply pumping it into the environment.

